

Obsah

Úvod	2
I. Původce fondu	3
II. Vývoj a dějiny fondu	7
III. Archivní charakteristika fondu	8
IV. Stručný rozbor obsahu fondu	11
V. Záznam o uspořádání	11
Příloha č. 1: Prameny a literatura	12
Příloha č. 2: Konkordanční přehled	14
Příloha č. 3: Pořádací schéma	14
Příloha č. 4: Zkratky a symboly	16
Příloha č. 5: Rodokmen Gablerů	17
Inventární seznam	18
A. Anton Gabler	19
B. Josef Gabler	25
C. Hugo Gabler	31
D. Písemnosti nezařazené	31
Rejstříky	33

ÚVOD

I. Původce fondu

Fond obsahuje písemnosti dvou příslušníků nobilitované měšťanské rodiny z Chebu Gablerů z Adlersfeldu (*Gabler von Adlersfeld*), **Antona** a jeho syna **Josefa** a jejich rodinných příslušníků spolu s několika materiály příbuzných (rodičů a prarodičů, strýců či bratranců obou Gablerů a jejich manželek). Posledně jmenované se do fondu dostaly nejčastěji v souvislosti s dědickým vypořádáním majetku či dalšími právními počiny (půjčkami peněz apod.), které se Antona, Josefa nebo jejich manželek nějakým způsobem týkaly. Později (kdy přesně, nezjištěno) byly připojeny materiály týkající se **Huga** Gablera, který byl synem nejmladšího Josefova syna Aloise. Pouze kuse nás informují o jeho studiu na gymnáziu v Salcburku.

Předky rodiny Gablerů lze v Chebu doložit již ve 2. polovině 15. století, jako pekaře a členy orgánů městské samosprávy pak v 1. polovině století následujícího.¹

(**Georg**) **Anton Gabler** (pokřtěn 4. 1. 1741 + 5. 8. 1816)² byl synem měšťana a člena přisežné obce (*geschworene /geschworne/ Gemein*) Johanna Thomase Gablera (*1713, + 4. 6. 1742) a Anny Francisky, roz. Wernerové.³ O zaměstnání záhy zemřelého otce se nepodařilo zjistit nic bližšího, o dědečkovi Christophu Gablerovi je však známo, že byl pekařem v Chebu (*Bürger und Beckh*), v městské správě byl rovněž členem přisežné obce (1709–1724) a poté přisedicím u městského soudu (1725–1728).⁴

Někdy před nebo v roce 1771 se Anton Gabler oženil se svou sestřenicí, dcerou Thomasova bratra Andrease Rosinou, s níž měl dvě děti – Kláru (* 25. 12. 1771, + 25. 3. 1809) a Josefa (* 11. 10. 1777, + 6. 7. 1851).⁵

Po smrti Rosinina otce v r. 1784 připadl pod podmínkou vyplacení ostatních dědiček (Rosininých sester) jí a jejímu manželovi lenní statek (panství) Podhrad (něm. Pograth), který před třiceti lety koupil Andreas Gabler od Wolfganga Albrechta svob. pána von Schönstett.⁶ Vedle něho patřil do majetku Antonovy rodiny v současnosti architektonicky ceněný tzv. Gablerův dům č.p. 507 na dnešním náměstí Jiřího z Poděbrad v Chebu.⁷

Po studiích práv na Karlo-Ferdinandově univerzitě v Praze vstoupil Anton Gabler ve 2. pol. 60. let 18. stol. do služeb chebského magistrátu, kde v letech 1768–1770 působil jako soudní přisedicím a od roku 1771 až do roku 1807 jako člen městské rady (*Rathsverwandte*). Tato funkce se po 3. regulaci chebské městské správy r. 1788 nazývala magistrátní rada (*Magistratsrath*).⁸ V 80. letech 18. stol. byl nadto činný i jako inspektor tzv. chebské kyselky

¹ Srovnej SIEGL, Karl, *Die Kataloge des Egerer Stadtarchivs*. Eger : Stadtgemeinde Eger 1900, s. 60, 195, 196, 222, 326; SIEGL, Karl, *Ratsherren, Gerichtsherren und Gemeinherren in Alt-Eger von 1384 bis 1777*. In: *Unser Egerland*. 31. Jahrgang, Eger : Verein „Unser Egerland“ 1927, s. 143; PRÖCKL, Vincenz, *Eger und das Egerland*. Historisch, statistisch und topographisch dargestellt. I. Band. Prag und Eger 1845, s. 285.

² SOA v Plzni, f.č.10014 – *Sbírka matrik Západočeského kraje*, Matrika narozených, Cheb – sv. Mikuláš, svazek 8, fol. 120; sig. 99, Index k matrice zemřelých, Cheb – sv. Mikuláš (1800 – 1833 /1850/).

³ Blíže o manželce Thomase Gablera viz SOA v Plzni, f.č. 10014, Matrika sňatků, Cheb – sv. Mikuláš, svazek 57, fol. 140.

⁴ O Thomasovi viz SOA v Plzni, f.č.10014, Matrika narozených, Cheb – sv. Mikuláš, svazek 6, fol. 171 (zde zmínka o otci jako o pekaři); dtto, Matrika zemřelých, Cheb – sv. Mikuláš, svazek 72, fol. 341. Informace o funkcích Thomase a Christoha Gablera v městské samosprávě SIEGL, Karl, *Ratsherren...*, s. 143, zde je však u Thomase poznamenáno, že byl v letech 1739–1742 městským radou, citovaná matrika zemřelých ho však uvádí jako člena přisežné obce.

⁵ Informace o životopisných datech: Klára: SOA v Plzni, f.č. 10014, Matrika narozených, Cheb – sv. Mikuláš, svazek 11, fol. 5; dtto, Matrika zemřelých, Cheb – sv. Mikuláš, svazek 77, fol. 87. Josef: dtto, Matrika narozených, Cheb – sv. Mikuláš, svazek 11, fol. 112; dtto, Matrika zemřelých, Cheb – sv. Mikuláš, svazek 80, fol. 15.

⁶ Viz inv.č. 81 (Jsou-li uvedena pouze inventární čísla, znamená to, že jsou z tohoto fondu.); PRÖCKL, *c.d.* II. Band, s. 301.

⁷ O dalších majetkových poměrech viz inv.č. 50 (závěť babičky Marie Evy Gablerové z 27. 2. 1750, bod č. 9–11 a 15) a inv.č. 81.

⁸ PRÖCKL, *c.d.*, I. Band, s. 244.

(*Sauerbrunneninspektor*) a nejpozději od roku 1800 jako hospodářský správce města Chebu (*Anwalt, Gemeindevanwalt, Wirtschaftsadministrator*).⁹

Roku 1789 se stal Anton Gabler členem – korespondentem Vlastenecké hospodářské společnosti (*Ökonomisch-Patriotische Gesellschaft im Königreiche Böhmen*), prestižní organizace, která si v duchu tehdejšího osvícenského racionalismu kladla za cíl rozvíjet hospodářskou, především zemědělskou činnost v souladu s nejnovějšími vědeckými poznatky. Jeho úkolem bylo zasílat společnosti výsledky pozorování či svá dobrozdání na zadané otázky, neboť se o něm předpokládalo, že má jako vlastník panství zkušenosti se zemědělským hospodařením.¹⁰ Na konci roku 1815 se stal pro své pokročilé stáří (bylo mu již 75 let) jejím emeritním členem.

K největší události v životě A. Gablera a celého rodu došlo bezesporu 11. května 1792. Tento den ho falcký a bavorský kurfiřt Karel Theodor, zastávající v době interregna mezi smrtí císaře Leopolda II. 1. března 1792 a zvolením jeho syna Františka II. 7. července téhož roku funkci říšského vikáře, povýšil do stavu říšských rytířů.¹¹ 29. 5. 1795 učinil totéž i císař František II., který navíc udělil i predikát von Adlersfeld.¹² Obě pocty byly přiznány dědičně, písemnosti k oběma aktům se však ve fondu bohužel nedochovaly. Listina Františka II. o povýšení do šlechtického stavu je zmíněna Pröcklem (... *wurde unter Karl Theodor, Churfürsten von Baiern, ... in den Reichsritterstand erhoben und von Kaiser Franz II. auf's Neue darin bestätigt..., mit dem Diplome beschenkt und ihm das Prädikat von Adlersfeld beigegeben*),¹³ rovněž je připomenuta i v inv.č. 100, kde se dozvídáme, že byla Josefem Gablerem poslána v originále jako příloha k žádosti stavovskému zemskému výboru.

Jako šlechtici užívali Gablerové rovněž svůj erb. Nepodařilo se zjistit, zda byl udělen již Karlem Theodorem nebo až císařem. Erb sice není ve fondu dochován, je však vyobrazen v příloze k opisu kroniky Pankráce Engelharta,¹⁴ kde je u něj a přídomku von Adlersfeld uvedeno datum 1795. Zda se vztahuje pouze k obdržení predikátu, nebo označuje i datum

⁹ O studiu práv na univerzitě v Praze viz dopis ÚDUK čj. 304/2004 z 19. 04. 2004 (uloženo ve spisu o fondu). O počátku působení Antona Gablera na chebském magistrátu viz inv.č. 40 a inv.č. 87 (dopis Josefa Gablera baronu Margelíkovi z 20. 11. 1825), a především SIEGL, *Ratsherren...*, s. 143. O funkci hospodářského správce viz PRÖCKL, *c.d.*, I. Band, s. 213, 244 a 246 a inv.č. 84. Jako hospodářský správce je A. Gabler uváděn ve *Schematismus für das Königreich Böhmen auf das gemeine Jahr 1800*. II. Band. Prag: Hofbuchdruckerey des Johann Ferdinand Edlen von Schönfeld, s. 93, přesnější datum nástupu do této funkce nutno zjistit studiem starších ročníků schematismu.

¹⁰ O společnosti viz KAVKA, PETRÁŇ (red.), *Dějiny Univerzity Karlovy 1348–1990*, III. svazek 1802–1918, s. 40 a HAUBELT, Josef, *České osvícenství*, Praha 1986, s. 220 – v této práci i odkazy na další literaturu (především od Miloslava VOLFA). O působení Antona Gablera zde viz inv.č. 43.

¹¹ O říšských vikářích a Karlu Theodorovi zvláště, jakož i o inflačním charakteru jím prováděných nobilitací viz http://www.chivalricorders.org/nobility/holyroman/%C3%BCbernobilitierungen_imHRE.htm, zde text *Über Nobilitierungen im Heiligen römischen Reich*. Ein Überblick (© Georg Freiherr von Frölichstahl), kapitola 2.1.2 *Reichsverweser*.

¹² Přesné datum povýšení do šlechtického stavu v r. 1792 kurfiřtem Karlem Theodorem uvádí SOMMER, Johann Gottfried, *Das Königreich Böhmen statistisch-topographisch dargestellt*. 15. Band – Elbogner Kreis. Prag: Friedrich Ehrlich 1847, s. 349, chybně však tvrdí, že byl predikát von Adlersfeld udělen při této příležitosti. V tištěných seznamech žáků chebského gymnázia z let 1790–1794 (inv.č. 104) je Antonův syn Josef uváděn od poloviny roku 1792 pouze jako *de Gabler*. Tím je potvrzena výpověď Pröcklova (PRÖCKL, Vinzenz, *Eger und das Egerland*, II. Band, Falkenau a.d. Eger 1877, s. 72) o datu obdržení predikátu von Adlersfeld až v roce 1795. K nobilitaci Františkem II. tohoto roku viz SÚA, f.č. 21 – *Salbuchy, Vídeň 1530 – 1832*, svazek 259, s. 546–546' – zde zapsané sdělení císařské tajné dvorské kanceláře zemskému guberniu pouze uvádí, že byl chebský magistrátní rada Anton Gabler dne 25. 5. 1795 povýšen císařem do stavu říšských rytířů (nikoliv tedy 29. března, jak uvádí PRÖCKL, *c.d.*, I. Band, s. 286), aniž by byl tentýž akt Karla Theodora z r. 1792 jakkoliv zmíněn.

¹³ PRÖCKL, *c.d.*, I. Band., s. 285–286.

¹⁴ Opis kroniky je uložen v SOKA Cheb, f.č. 6 – *Rodinný archiv Grünerů, Cheb*, inv.č. 5, přílohu ke kronice zde tvoří volné listy.

udělení erbu je nejisté. Znak Gablerů rovněž popisuje Pröckl,¹⁵ jeho popis se však s vyobrazením v Engelhartově kronice zcela neshoduje. Jako hlavní erbovní figuru totiž uvádí kotvu (*Anker*), u Engelharta je však vyobrazen vzhledem ke jménu rodiny (Gabler – z *Gabel* = vidle, vidlička) pravděpodobnější trojzubec.

V roce 1803 podnikli Anton Gabler a jeho syn Josef spolu s chebským městským lékařem Bernhardem Adlerem a jeho dcerou cestu do dnešní západní Belgie a severního Německa. Na naléhání právě MUDr. B. Adlera bylo před deseti lety založeno u tzv. chebské kyselky, vyvěrající poblíž Chebu lázeňské město, pojmenované po tehdejším císaři Františku II., a tato cesta byla podniknuta patrně za účelem prohlídky zdejších lázní Spa a Pymont, které nově zřízeným Františkovým Lázním konkurovaly.¹⁶

K zálibám Antona Gablera patřila mimo jiné i sbírka přírodnin. Ta dokonce 5 let po jeho smrti vzbudila pozornost J. W. Goetha, který během svého pobytu v Chebu v roce 1821 navštívil spolu s přáteli 4. září Antonova syna Josefa, aby si ji prohlédl.¹⁷ Ve fondu však o sbírce nejsou bohužel žádné zprávy.

Josef Gabler (* 11. 10. 1777, + 6. 7. 1851)¹⁸, syn předešlého byl v letech 1790–1794 žákem chebského gymnázia, a poté studoval na Karlo-Ferdinandově univerzitě v Praze, kde po povinném absolvování tříleté filozofické fakulty pokračoval od roku 1797 na právech, jejichž studium tehdy trvalo 4 roky.¹⁹ Od roku 1801 začal pracovat jako městský úředník v Chebu, od roku 1807 jako sekretář městské rady. Když se v roce 1809 schylovalo k válce mezi habsburskou monarchií a napoleonskou Francií, opustil Josef místo 1. sekretáře chebského magistrátu a vstoupil do armády, kde se stal nadporučíkem 1. loketského praporu zeměbrany. Poté co v tomtéž roce zemřela jeho sestra Klára na tyfus (*Nervenfieber*), však byl na žádost otce z vojska propuštěn, nenastoupil již do žádného zaměstnání a věnoval se pouze správě rodinného majetku.²⁰ V roce 1828 prodal zahradu za Mostní branou a o 3 léta později i statek Podhrad, čímž ukončil celkem 77leté období (1754–1831), kdy tato nemovitost náležela do vlastnictví rodiny Gablerů.²¹

Nejpozději od poloviny 30. let 19. století byl Josef Gabler činný jako místní školní dozorce v Chebu, což sděluje dopis z 16. 2. 1840 v inv.č. 103, pochvalně zmiňující jeho působení ve školním roce 1835/36. Jeho činnost na tomto poli však ve 30. letech 19. stol měla patrně provizorní charakter a jako řádné zaměstnání začala být úředně chápána pravděpodobně až od roku 1840, kdy jej poprvé v této funkci uvádějí schematismy.²²

¹⁵ PRÖCKL, Vinzenz, *Eger und das Egerland*, II. Band, Falkenau a.d. Eger 1877, s. 72. Příjmení tohoto chebského historika je v dobových publikacích psáno jako Prökl či Pröckl.

¹⁶ O konkurenci lázní Spa a Pymont Františkovým Lázním viz NAAF, Anton August, *Aus Franzensbads Werden und Wachsen*. In: *Eger und Franzensbad*. Berlin 1931 (Die sudetendeutschen Selbstverwaltungskörper, Band 10), s. 199–200. K samotné cestě viz inv.č. 1 a 7.

¹⁷ SAUER, August (ed.), *Goethes Briefwechsel mit J. S. Grüner und J. St. Zauper*. Prag 1917, s. 301.

¹⁸ K životopisným datům Josefa Gablera viz pozn. 5. O úmrtí rovněž informuje *Egerer Anzeiger*, Jahrg. 1851, Num. 56 (SOkA Cheb, knihovna – regionální, sig. S 122).

¹⁹ O studiích na filozofické fakultě Univerzity Karlo-Ferdinandovy viz KAVKA, PETRÁŇ (red.), *c.d.*, II. svazek: 1622–1802, s. 106n; na právech *tamtéž*, s. 147–178.

²⁰ Viz inv.č. 41 a 101.

²¹ Zahradu za Mostní branou je zmíněna v darovací listině Antona Gablera (inv.č. 81), o jejím prodeji viz zmínku v inv.č. 99 (bez udání kupce). O prodeji statku viz inv.č. 81 a PRÖCKL, *c.d.*, II. Band, s. 301, o jeho pronájmu od roku 1806 inv.č. 88.

²² Viz dopis SÚA čj.1898/01-04 z 9. 6. 2004 (uloženo ve spisu o fondu). Také v *Katalozích posluchačů Karlo-Ferdinandovy univerzity (1752–1882)*, je pro rok 1839 v inv.č. 427 (*Cataloge für den ersten Jahrgang der philosophischen Obligat-Studien im Studien Jahre 1839*), s. 17–18, v zápisu o synu Aloisovi uveden Josef

V uvedené funkci, pokud nás správně informuje Handbuch für das Königreich Böhmen, setrval až do roku své smrti 1851.²³

Sňatek Josef Gabler uzavřel s Rosou von Eggarten 26. 7. 1810.²⁴ Z jejich dětí se dožily dospělosti dcery Maria (* 21. 9. 1811, + 17. 11. 1865) a Anna (* 13. 12. 1815, + 30. 6. 1840) a synové Josef (* 4. 11. 1817, + 6. 9. 1875), Friedrich (* 22. 8. 1819, + 30. 3. 1883) a Alois (15(16). 2. 1822, + 13. 4. 1893).²⁵

Značné úsilí vynaložili oba rodiče k získání stipendia ke studiu v Praze pro syny Josefa ml. a Aloise, aby jim i přes nedostatek finančních prostředků zajistili jejich stavu přiměřené (*standesmäßig*), tj. univerzitní vzdělání. Pro oba se jim podařilo získat nadační místa ve studentském konviktu, otevřeném v Praze v roce 1830, kde měli stipendisté možnost dokončit gymnaziální studium a poté ve svém vzdělávání pokračovat na Karlo-Ferdinandově univerzitě v Praze.²⁶ V případě Aloise však dosažený úspěch vyšel naprázdno, neboť ten musel v letním semestru 1839 z vysokoškolských studií odejít. Stalo se tak kvůli neúspěšné zkoušce z matematiky, skládané během povinného úvodního studia na filozofické fakultě. Nezbylo mu pak nic jiného, než aby se dal podobně jako jeho bratr Friedrich na vojenskou dráhu a v roce 1840 proto nastoupil jako kadet ke 4. pluku moravských myslivců v Kutné Hoře.²⁷

Starosti se studijním umístěním synů, jakož i péče o rodinný majetek, 2 vleklé spory s chebským magistrátem (inv.č. 84, 87) a časté vymáhání nezaplacených dluhů od různých dlužníků však nevyplňovaly zcela Josefův život, jak by se mohlo zdát při studiu materiálů tohoto fondu. Útěchu a osvěžení z všednosti lidského shonu a úsilí poskytuje, alespoň krátkodobě, hudba. Ta pravděpodobně patřila i do oblasti jeho zájmů, jak naznačují ve fondu zachovalé přílohy listu Egerer Anzeiger, zvučí na různá hudební a divadelní představení a další rukopisné doklady (notové záznamy apod.).²⁸ Na atlasu a hedvábí tištěné divadelní programy a zprávy o Josefově patronaci hudebních produkcí, které zmiňují A. Heinrich a J. Schelz a po nich i P. Beran se však ve fondu již nedochovaly.²⁹

Smrtí Josefa Gablera končí ve fondu řada materiálových souborů, tvořících ucelenou písemnou pozůstalost daného člena rodiny, jež v širokém záběru dokumentuje jeho život a

Gabler ještě jako soukromník (*Privatmann in Eger*) – uloženo v ÚDUK, f.č. 16.

²³ Viz *Handbuch des Königreiches Böhmen für das Jahr 1851*, Prag : Gottlieb Haase Söhne, s. 268. Matrika zemřelých, Cheb – sv. Mikuláš, svazek 80, fol. 15 (SOA v Plzni, f.č. 10041) však v témže roce zmiňuje Josefa Gablera již jako soukromníka (*Privatier*). O školních dozorcích blíže HAMMER, *Geschichte der Volksschule Böhmens von der ältesten Zeit bis zum Jahre 1870*, Varnsdorf : Ambr. Opitz 1904, s. 127 a HELFER, Joseph Alexander von, *Gründung der österreichischen Volksschule durch Maria Theresia*, Prag, Friedrich Tempsky 1860, s. 369–370. O hlavní škole v Chebu a 3 předměstských školách, které Josef Gabler dozoroval viz *Eger und Franzensbad*. Berlin 1931, s. 86.

²⁴ Sňatek se konal ve farním kostele sv. Jiljí v Klagenfurtu v Korutanech – viz SOA v Plzni, f.č. 10014, Matrika narozených, Cheb – sv. Mikuláš, svazek 11, poznámka na fol. 112^v.

²⁵ K těmto a následujícím životopisným údajům dětí viz SOA v Plzni, f.č. 10014, sig. 93, Cheb sv. Mikuláš – N (1778–1844) a sig. 99, Cheb, sv. Mikuláš – Z, (1800–1833 (1850); u Marie i *Egerer Anzeiger*, roč. 1865, Num. 47, u Josefa i *Egerer Zeitung* 22. 9. 1875, u Friedricha *tamtéž* 4. 4. 1883, u Aloise pro sňatek a úmrtí Úřad města Cheb – matrika, Úmrtí Cheb – kniha Q, fol. 168, pro úmrtí i *Egerer Zeitung* 19. 4. 1893.

²⁶ Viz inv.č. 100 a 101. O Strakově nadaci a Pražském konviktu viz WITTLICHOVÁ, Lucie, *Sto let Strakovy akademie*. In: *Dějiny a současnost 2/97*. Praha : Nakladatelství lidové noviny 1997, s. 34 a *Ottův slovník naučný*, XVII. svazek, s. 968.

²⁷ K neúspěšnému studiu Aloise Gablera viz ÚDUK, f.č. 16, inv.č. 427, 428. K počátkům jeho vojenské kariéry viz dopis SÚA čj. 1898/01-04 z 9. 6. 2004, kde i další informace o jeho služebním postupu do r. 1856 (uloženo ve spisu o fondu).

²⁸ Viz inv.č. 122, 123, popř. inv.č. 128, 130.

²⁹ HEINRICH, A., SCHELZ, J., *Eger als Musikstadt*. In: *Eger und Franzensbad*. Berlin 1931 (Die sudetendeutschen Selbstverwaltungskörper, Bd. 10), s. 123 – Josef Gabler je zde dokonce uváděn jako umělecký mecenáš (*Kunstmäzen*); BERAN, Petr, *O hudebním životě v Chebu*, 1990, s. 7.

působení. Materiály, které se vztahují k Josefovým dětem, vznikly ještě za času jejich nedospělosti, tedy v době, kdy se svými rodiči tvořily jedno rodinné společenství, a dráhu jejich samostatného života neilustrují. A tak z dostupné literatury a zmínek v dobovém tisku lze o nich jen konstatovat, že Josef Gaber ml. završil svou kariéru ve státní správě jako okresní hejtman v Poličce,³⁰ Friedrich jako major a Alois, jako hejtman c.k. armády. Dcery zůstaly neprovdány. Všichni sourozenci zemřeli v Chebu, pouze Friedrich ve Vídni.

Hugo Gabler (* 13. 01. 1870) byl synem nejmladšího Josefova syna Aloise a Margarety Werndlové z Lehensteinu, se kterou se Alois oženil v roce 1857.³¹ V 80. letech 19. století studoval na gymnáziu v Salzburgu. Proč až v tomto vzdáleném městě zatím není zjištěno, nabízí se hypotéza, že zde jeho otec působil jako příslušník armády.³² Jeho další osudy nejsou známy.

II. Vývoj a dějiny fondu

Před zpracováním se fond o rozsahu pěti kartonů nalézal v SOkA Cheb v těchto dvou celcích:

- 1) Tři kartony, obsahující materiály z let 1747–1845, k nimž v roce 1959 vypracoval Jaroslav Slavík, pracovník SOkA Cheb, inventární soupis (pomůcka č. 90) *Josef a Bedřich Gabler, Cheb, písemná pozůstalost, 1790–1830*. V roce 1992 tento materiál zrevidovaly pracovnice Marie Bortelová a Dana Václavů a původní soupis přepsaly do formy neschváleného inventáře (pomůcka č. 91) pod názvem *FOND č. 47. Josef a Friedrich Gabler, Cheb, pozůstalost, 1747–1845. INVENTÁŘ*.
- 2) Dva kartony obsahující písemnosti z let 1771–1883, které jsou v kartě JAF zachycující stav k 13. 1. 1999 označeny jako dodatek (D1) a které byly nalezeny při revizi v roce 1993. K této části nebyla vypracována žádná archivní pomůcka.

Jelikož ani první část materiálů z let 1747–1845 nebyla zapsána do přírůstkové knihy byly oba celky (3 + 2 kartony) najednou zařazeny do evidence 23. 4. 1993 pod přírůstk. číslem 688.

Předání fondu do archivní péče: Kdy přesně byl fond převzat do archivní péče v SOkA Cheb není známo, v případě zmíněného 1. celku z let 1747–1845 se tak určitě stalo před rokem 1959, neboť tehdy byl vypracován jeho inventární soupis (pomůcka č. 90).

Jedinou položkou z 2. celku – dodatku (D1), u níž můžeme archivní převzetí stanovit přesněji, je inv.č. 46 – soupis knižních titulů z knihovny Antona Gablera, který byl Chebskému archivu darován hrabětem Ernstem von Zedwitz za působení Heriberta Sturma (tedy v letech 1934–1946), jenž do něj zapsal příslušnou poznámku.

Uložení u původce před převzetím do archivu: Kde a v jakých prostorách byly písemnosti uloženy před jejich převzetím do archivu není známo.

Registraturní systém před zpracováním: K registraturnímu systému lze jen konstatovat, že před zpracováním byly materiály uloženy podle obsahové příbuznosti pohromadě (např. vymáhání dluhů, soudní pře apod.), v případě 1. celku však není jasné, zda jde o výsledek

³⁰ Viz ŠPIRITOVÁ, Alexandra, *Slovník představitelů státní správy v Čechách v letech 1850–1918*. Praha : SÚA 1993, s. 47. Ostatní zde uvedené údaje o sourozencích čerpány z matrik a novin, zmíněných v pozn. 25.

³¹ O jeho narození viz SOA v Plzni, f.č. 10014, sig. 149, Cheb – sv. Mikuláš N (1844–1884). O sňatku a úmrtí jeho rodičů viz Úřad města Cheb – matrika, Úmrtí Cheb – kniha Q, fol. 12 a 168.

³² Odpověď na tuto otázku by mohl poskytnout *Schematismus für das k. (u.) k. Heer*. Wien : 1790–1818, uložený ve Vojenském ústředním archivu (viz korespondence s tímto ústavem ve spisu o fondu).

manipulace Jaroslava Slavíka při vytvoření pomůcky č. 90, či zda byly materiály takto uspořádány původně a zpracovatelem byla tato struktura pouze respektována.

Přímé svědectví o cílevědomé péči původních majitelů o své písemnosti představují u některých dokumentů marginální poznámky o jejich uložení (např. *Reponatur ad acta* – inv.č. 84. Nejčastěji jsou psány Josefem Gablerem přičemž někdy vyjadřují i jeho názor na obsah doručených dokumentů (*Dieser kauderwälsche, lächerlich- und nichtssagende Auftrag wird der Seltenheitswegen deponiert.* – inv.č. 42).

Skartace písemností před převzetím do zpracovávajícího archivu: O skartaci před převzetím nejsou ve spisu o fondu dochovány žádné zprávy či úřední záznamy.

Ztráty a ničení před převzetím do zpracovávajícího archivu: Ve spisu o fondu se nenalézají žádné zprávy či doklady o jeho ztrátách a ničení.

Části fondu nalézající se v jiných archivech resp. archivních souborech: Žádné části nalézající se v jiných archivech či archivních fondech v České republice nebo v zahraničí nebyly zjištěny.

III. Archivní charakteristika fondu

Předcházející archivní zpracování: Viz první odstavec, bod 1) v předcházející kapitole.

Pořádací systém: Při zpracování jsem vycházel z článku Radky Edererové a Václava Podaného: *K problematice osobních archivních fondů*. In: SAP, roč. 34 (1984), sešit č. 2, s. 310–350.

Fond je rozčleněn do 4 hlavních skupin (přehledné pořádací schéma fondu je uvedeno v Příloze č. 3):

- A) Anton Gabler
- B) Josef Gabler st., jeho syn
- C) Hugo Gabler, vnuk Josefa st., syn Aloise Gablera
- D) Písemnosti nezařazené

Skupinu D tvoří písemnosti, u kterých se nepodařilo určit, ke komu patří. Mohou obsahovat materiály jak cizích osob tak i členů rodiny Gablerů, není však možné stanovit jakého příslušníka gablerovského rodu konkrétně. Proto byly zařazeny do samostatné skupiny a ne k jednotlivým členům rodiny.

Skupiny A, B, C jsou tematicky roztrženy do oddílů I–VII podle interní směrnice ÚA ČSAV (dnes Archiv AV ČR) z 26. 2. 1980.³³ Uvnitř jednotlivých oddílů jsou písemnosti řazeny chronologicky až na odd. II. *Korespondence*, kde je zmíněnou směrnicí ÚA ČSAV požadováno abecední řazení podle odesílatelů. Podle stejné logiky byl stejný postup zvolen i v odd. VII. *Písemnosti cizích osob*.

Přestože pořádací schéma ve zmíněné směrnicí ÚA ČSAV bylo vytvořeno ke zpracování osobních fondů vědeckých pracovníků žijících ve 2. pol. 19. a ve 20. stol., bylo dobře aplikovatelné i k inventarizaci rodinného fondu měšťanů, žijících v době osvětenství a předbřeznovém období, pouze došlo během pořádání k následujícím dílčím úpravám:

³³ EDEREROVÁ, PODANÝ, *c.d.*, s. 322–323.

1. K uvedeným oddílům I–VII byl ještě přiřazen odd. VIII. *Materiály shromážděné pro osobní potřeby a záliby*, nelze však u všech jednoznačně určit, zdali přímo Antona či Josefa Gablerů, nebo jejich rodinných příslušníků.
2. Pro množství materiálů týkajících se soudních sporů a vymáhání dluhů byla v rámci odd. I. *Životopisný materiál* vytvořena samostatná podskupina Ie. *spory*. Obdobná podskupina je rovněž obsažena např. v osobním fondu Prof. Jana Kaprase.³⁴

V zájmu celistvé, neroztříštěné dokumentace jednotlivých záležitostí či oblastí působnosti členů rodiny bylo při pořádání věcné (tematické) hledisko vždy nadřazeno diplomatickému,³⁵ což mělo za následek:

- 1) Knihy či jiné vázané materiály (sešity) byly zařazeny společně s aktovými písemnostmi podle tematických okruhů stanovených uvedenou směrnicí ÚA ČSAV a nikoliv zvlášť, jak se provádí u fondů právních subjektů. Při zpracování se to obešlo bez potíží, neboť vázané jednotky v něm zachované jsou malých rozměrů (nejčastěji drobné či středně velké poznámkové sešitky či knížky), vejdou se do kartonů a nepoškozují sousední materiál.
- 2) Před zařazením bylo u každého ve fondu nalezeného dopisu posouzeno, vztahuje-li se k tématu specifikovanému ve zmíněné směrnici (nejčastěji to bylo k oblasti Id. *Hospodářské a majetkové záležitosti*, Ie. *Spory* či IV. *Veřejná činnost*). Pokud ano, byl zařazen sem a nikoliv ke skupině II. *korrespondence*.³⁶

V případě poznámek z přednášek během vysokoškolských studií jsou ve fondu obsaženy vedle záznamů, pořízených Antonem či Josefem Gablerem jako studentů Karlo-Ferdinandovy univerzity, i zápisy jiných studentů této instituce, které se do vlastnictví Gablerů dostaly nezjištěným způsobem (koupí, darem, zapůjčením?). Tyto nejsou zařazeny do oddílu VII. *Písemnosti cizích osob*, neboť se u něj předpokládá, že obsahuje materiály, „které nemají zjevné znaky, podle nichž by bylo možno je zařadit do jiných skupin osobního fondu a zpracovatel není v dané chvíli schopen určit jejich souvislost s původcem fondu.“³⁷ Tato souvislost je však v daném případě zřejmá, Gablerové si uvedené zápisy z přednášek opatřili pro svou studijní potřebu, popř. do nich dodatečně vepisovali vlastní poznámky, jsou proto spolu s jejich vlastními sešity zařazeny do jednoho celku, odd. Ib. *Studijní příprava*.

Jednotlivé školní sešity či sešity obsahující poznámky k jednomu tématu jsou evidovány pod jedním inventárním číslem. V popisu je u každého z nich v závorce uvedeno, kolik těchto svazků v sobě zahrnuje, nebo jsou v případě potřeby jednotlivě rozepsány (např. inv.č. 18 – příjmy a výdaje, které se nedochovaly v nepřerušené chronologické řadě).

Inventární zápisy dokumentů, které se dochovaly pouze v opise byly provedeny podle pokynů SOA v Plzni, tj. v dataci je datum vzniku nedochovaného materiálu uvedeno v závorce a za ním následuje datum pořízení jeho opisu.³⁸ Většinou byl rok vzniku dokumentu a pořízení jeho opisu totožný.

Časové rozpětí fondu bylo stanoveno jako 1747–1885 (1900). Nejmladší písemnost, jejíž stáří lze přesně určit je inv.č. 125 – školní deník Huga Gablera z let 1884–1885. Vedle toho však fond obsahuje i fotografii obrazu neznámého muže, která pochází přibližně z let 1870–1900 a u níž zatím není zjištěno, jakou má s Gablerem souvislost (inv.č. 127). Odhadovaná horní časová hranice fotografie je proto uvedena v závorce.

³⁴ RYANTOVÁ, Marie, *Osobní fond Prof. Jana Kaprase v Archivu Národního muzea*. In: SAP, roč. 46 (1996), s. 574.

³⁵ O vhodnosti nadřazení věcného hlediska diplomatickému viz EDEREROVÁ, PODANÝ, *c.d.*, s. 319–320.

³⁶ Srovnej požadavek zařazení korespondence úzce související s veřejnou činností původce fondu do příslušné skupiny, kam obsahově náleží, nikoliv do oddílu korespondence v EDEREROVÁ, PODANÝ, *c.d.*, s. 321.

³⁷ EDEREROVÁ, PODANÝ, *c.d.*, s. 346.

³⁸ Viz Metodický návod pro vyhotovování a vnější úpravu archivních pomůcek, čj. Sar-2613/99-61, s. 5.

Přibližné časové zařazení písemností, jejichž přesnou datací se nepodařilo zjistit, je uvedeno v hranatých závorkách.

Vnitřní skartace: Nebyla provedena.

Školní sešity, o vhodnosti jejichž skartace se zmiňuje příslušná literatura,³⁹ byly ve fondu ponechány všechny, neboť jsou zajímavým pramenem pro úroveň výuky základního a středního školství v tehdejší době (2. pol. 18.–19. stol.).

Rovněž byly v písemnostech Josefa Gablera ponechány zdánlivě bezvýznamné stvrzenky o zaplacení poplatků od taxovních a výpravných úřadů (*Tax- und Exeditämter*) z let 1825–1838, neboť obsahují poznámky, k jakým konkrétním záležitostem (podáním) se vztahují a poskytují přehled o jeho ve fondu nedochované korespondenci s úředními místy. Jsou umístěny ve skupině I.d. *Hospodářský materiál* v samostatném pododdílu d4) *stvrzenky*.

Delimitace: Při pořádání fondu z něj bylo delimitováno 0, 05 bm materiálu do f.č. 1 *Archiv města Cheb*. Jde o písemnosti institucí, v jejichž rámci jednotliví členové rodu působili – **Magistrát města Chebu** (Anton Gabler), **Krajská hlavní škola v Chebu** (Josef Gabler jako místní školní dozorce), nebo se do fondu dostaly jiným, zatím neznámým způsobem – **Úřad panství kláštera sv. Kláry** (materiály všech těchto institucí jsou uloženy v rámci f.č. 1). Spíše než jejich bezprostřední činnosti se týkají agendy zmíněných institucí a byly proto v souladu s pořádacími požadavky⁴⁰ přiřazeny k jejich spisům. Podobně tomu bylo i u rukopisného sešitu Joh. Schmidela z 1. pol. 17. stol. s direktoriářem a recepty a vloženým listem s nástinem děje divadelní hry s náboženskou tematikou. Byl darován chebskému archivu hrabětem Ernstem von Zedwitz společně s inv.č. 46 – soupisem knižních titulů z knihovny Antona Gablera, což zřejmě způsobilo jeho mylné zařazení do fondu (viz poznámka o darování, vepsaná Heribertem Sturmem do obou materiálů). Proto byl také vyřazen a delimitován rovněž do f.č. 1 k **písemnostem rodiny Schmidelů**. Dále byly z fondu vyjmuty materiály týkající se založení kaple sv. Jana Nepomuckého u tehdejší chebské kyselky (dnešních Františkových Lázní) a přeřazeny do f.č. 293 – **Farní úřad Horní Lomany**.

Kategorizace fondu: Podle § 20 zák. č. 499/2004 Sb. jsou všechny ve fondu obsažené materiály archiválie II. kategorie.

Fyzický stav fondu: Poškozeny plísni jsou tato inv.č.: 14, 15, 24, 29, 32, 39, 51, 96.

Rozsah fondu: Při pořádání došlo bez nálezu nových dodatků k nárůstu objemu fondu z původních 5 kantonů s neorganizovaně napěchovanými materiály na 8 kantonů se spořádaně uloženými, za sebou následujícími složkami.

³⁹ EDEREROVÁ, PODANÝ, *c.d.*, s. 328, 338.

⁴⁰ EDEREROVÁ, PODANÝ, *K problematice osobních archivních fondů*. In: SAP, roč. 34 (1984), sešit 2. Praha, s. 344–345.

IV. Stručný rozbor obsahu fondu

Jazyková charakteristika: Materiály jsou psané německy. Některé písemnosti (školní či poznámkové sešity) náležející do tematické oblasti Ib. *Studijní příprava* jsou psány v latině, francouzštině a italštině, buď protože byly přímo učebním předmětem, nebo že zaznamenané přednášky byly v daném jazyku (v latině) přednášeny – viz inv.č. 2–4, 66, 67 (Anton a Josef Gablerové, studenti pražské univerzity). V latině jsou rovněž psány dokumenty oficiálně vydané školními institucemi (gymnázium, univerzita inv.č. 59, 104, 107). U francouzštiny (inv.č. 5, 73) a italštiny (inv.č. 73) jde většinou o výukové sešity.

Možnosti využití fondu: Fond obsahuje materiály využitelné při studiu těchto témat:

- genealogické studie rodů Chebu a Chebska,
- všední život měšťana ve 2. pol. 18. a 1. pol. 19. stol. – běžné příjmy a výdaje (inv.č. 18–20), spory – inv.č. 22–25, 84–96, kulturní rozhled (četba – inv.č. 46, 55; poslech hudby – inv.č. 123, 128),
- mentalita – náboženské cítění (modlitby a náboženské básně – inv.č. 54, 121), vztah rodiče – děti (inv.č. 52), zvyky selského obyvatelstva (inv.č. 136 – torzo pojednání),
- studentské nadace – Holdorf, Stark – Mayerl – Nonner v Chebu, Strakova nadace v Praze,
- Vlastenecká hospodářská společnost (*Ökonomisch-Patriotische Gesellschaft im Königreiche Böhmen*),
- výrobní, pracovní či léčebné postupy a recepty přípravy léků v 17. nebo 2. pol. 18. a 1. pol. 19. stol. (v tehdejším zemědělství, při léčbě slinotoku, při výrobě léčivých mastí, při výrobě nátěrových látek, v tehdejším účetnictví, při výrobě ledu),
- základní, střední a vysoké školství ve 2. pol. 18. a v 19. stol. – studium na filozofické a právnické fakultě na pražské univerzitě (vyučované předměty, přednášky profesorů Václava Dientzenhofera, Josefa Härdtla, Ignáce Cornovy), úroveň výuky a probíraná látka na hlavních školách a gymnáziích (školní sešity – inv.č. 108, 109, 112, 113, 116, 119, 120), výše poplatků za školní výuku na hlavních školách a gymnáziích (inv.č. 76, 77), slavnostní řeči zástupců žáků při příležitosti semestrálních zkoušek na hlavních školách (inv.č. 102),
- lenní panství Podhrad,
- geologie Chebska – přednáška dr. Martia,
- Smrčiny.

Pokud není upřesněno příslušnými inventárními čísly, jsou uvedená témata snadno dohledatelná pomocí rejstříků či přehledu pořadacího schématu v Příloze č. 3.

V. Záznam o uspořádání

Inventář zpracoval: Petr Cais.
Předchozí zpracovatelé: Jaroslav Slavík, Marie Bortelová, Dana Václavů.
Doba zpracování inventáře: 1. 4. 1997 – 27. 6. 2004.
Archiv: Státní okresní archiv Cheb.

Datum dokončení čistopisu: 6. 12. 2004

Petr Cais

Příloha č. 1: Prameny a literatura

Prameny

Archivní materiály:

Úřad města Cheb – matrika

Úmrtí Cheb, kniha Q

SOA v Plzni

f.č. 10014 – *Sbírka matrik Západočeského kraje*:⁴¹

- sig. 92 – Index k matrice narozených, Cheb – sv. Mikuláš,
- sig. 93 – Index k matrice narozených, Cheb – sv. Mikuláš (1778–1844),
- sig. 149 – Index k matrice narozených, Cheb – sv. Mikuláš (1844–1884),
- sig. 94 – Index k matrice sňatků, Cheb – sv. Mikuláš,
- sig. 97 – Index k matrice zemřelých, Cheb – sv. Mikuláš (1666–1753),
- sig. 98 – Index k matrice zemřelých, Cheb – sv. Mikuláš (1753–1799),
- sig 99 – Index k matrice zemřelých, Cheb – sv. Mikuláš (1800–1833 /1850/),
- Matrika narozených, Cheb – sv. Mikuláš, svazek 6,
- Matrika narozených, Cheb – sv. Mikuláš, svazek 8,
- Matrika narozených, Cheb – sv. Mikuláš, svazek 11,
- Matrika sňatků, Cheb – sv. Mikuláš, svazek 57,
- Matrika zemřelých, Cheb – sv. Mikuláš, svazek 72,
- Matrika zemřelých, Cheb – sv. Mikuláš, svazek 80.

SOkA Cheb

f.č. 6 – *Rodinný archiv Grünerů, Cheb*:

inv.č. 5 – Opis kroniky Pankráce Engelharta.

SÚA Praha

f.č. 21 – *Salbuchy, Vídeň (1530–1832)*:

Salbuch, svazek 259.

Ústav dějin Univerzity Karlovy a Archiv Univerzity Karlovy

f.č. 16 – *Katalogy posluchačů Karlo-Ferdinandovy univerzity (1752–1882)*:

- Matrika posluchačů studentů práv, ročník 1759,
- Katalog posluchačů právnické fakulty, ročník 1761,
- inv.č. 427 – Katalog posluchačů filozofické fakulty, ročník 1839,
- inv.č. 428 – Katalog posluchačů filozofické fakulty, ročník 1840.

Tištěné prameny a edice:

- Handbuch des Königreichs Böhmen für das Jahr 1851*. Prag : Gottlieb Haase Söhne, 1851.
SAUER, August (ed.), *Goethes Briefwechsel mit J. S. Grüner und J. St. Zauper*. Prag, 1917 (Bibliothek deutscher Schriftsteller aus Böhmen, Bd. XVII).
- Provinzial-Gesetzsammlung des Königreichs Böhmen für das Jahr 1822*, Prag : Hofbuchdruckerei, 1823.
- Schematismus für das Königreich Böhmen auf das gemeine Jahr 1800*. II. Band. Prag :

⁴¹ Kopie zápisů z některých matrik jsou uloženy ve spisu o fondu.

Hofbuchdruckerey des Johann Ferdinand Edlen von Schönfeld.

SOkA Cheb

knihovna – periodika, sig. 122.

Egerer Anzeiger, ročník 1851.

Egerer Anzeiger, ročník 1865.

Egerer Zeitung, ročník 1875.

Egerer Zeitung, ročník 1883.

Egerer Zeitung, ročník 1893.

Literatura

BERAN, Petr, *O hudebním životě v Chebu*. 1990.

EDEREROVÁ, R., PODANÝ, V., *K problematice osobních archivních fondů*. In: SAP 2, roč. 34 (1984). Praha, s. 310–350.

Eger und Franzensbad. Berlin, 1931 (Die sudetendeutschen Selbstverwaltungskörper, Bd. 10, edd. R. Lodgman, E. Stein).

HAUBELT, Josef, *České osvěcenství*. Praha, 1986.

HLAVÁČEK, KAŠPAR, NOVÝ, *Vademecum pomocných věd historických*. Jinočany : H&H, 1994.

KAVKA, František, PETRÁŇ, Josef (red.), *Dějiny univerzity Karlovy 1348–1990*. II. svazek – 1622–1822, red. ČORNEJOVÁ, Ivana. Praha 1996; III. svazek – 1802–1918, red. HAVRÁNEK, Jan. Praha, 1997.

Ottův slovník naučný, Praha : Jan Otto, 1888–1909.

PRÖCKL, Vinzenz, *Eger und das Egerland*. Historisch, statistisch und topographisch dargestellt. I + II. Band. In Commission bei Kobrtsch & Gschihay in Eger, und bei G. Haase Söhne in Prag 1845 (v poznámkách citováno jako PRÖCKL, c.d., I. (II.) Band, s....).

PRÖCKL, Vinzenz, *Eger und das Egerland*, II. Band. 2. Auflage, Falkenau a.d. Eger, 1877 (v poznámkách citováno v této /nezkrácené/ formě).

RYANTOVÁ, Marie, *Osobní fond Prof. Jana Kaprase v Archivu Národního muzea*. In: SAP, roč. 46 (1996), s. 537–578.

SIEGL, Karl, *Die Bürgermeister der Stadt Eger von 1282 bis 1926*. In: Unser Egerland. Monatsschrift für Heimaterkundung und Heimatpflege. Jahrgang 31 (1927). Eger : Verein „Unser Egerland“, 1927, s. 21–31.

SIEGL, Karl, *Die Kataloge des Egerer Stadtarchivs*. Eger : Stadtgemeinde Eger, 1900.

SIEGL, Karl, *Ratsherren, Gerichtsherren und Gemeinherren in Alt-Eger von 1384–1777*. In: Unser Egerland. Monatsschrift für Heimaterkundung und Heimatpflege. Jahrgang 31 (1927). Eger : Verein „Unser Egerland“, 1927, s. 90–93, 112–114, 128–130, 143–145.

SOMMER, Johann Gottfried, *Das Königreich Böhmen statistisch-topographisch dargestellt*. 15. Band – Elbogner Kreis. Prag : Friedrich Ehrlich, 1847.

ŠPIRITOVÁ, Alexandra, *Slovník představitelů státní správy v Čechách v letech 1850–1918*. Praha : SÚA, 1993.

WITTLICHOVÁ, Lucie, *Sto let Strakovy akademie*. In: Dějiny a současnost 2/97. Praha : Nakladatelství lidové noviny, 1997, s. 33–37.

WEINMANN, Josef, *Egerländer biographisches Lexikon*, 1. + 2. Band. Bayreuth, 1985, 1987.

Internetové stránky:

http://www.chivalricorders.org/nobility/holyroman/%C3%BCbernobilitierungen_imHRE.htm

– zde text *Über Nobilitierungen im Heiligen römischen Reich*. Ein Überblick (© Georg Freiherr von Frölichstahl), kapitola 2.1.2 Reichsverweser.

Příloha č. 2: Konkordanční přehled

mezi pomůckou č. 91 *FOND č. 47. Josef a Friedrich Gabler, Cheb, pozůstalost, 1747–1845. INVENTÁŘ* (= přepsaná pomůcka č. 90) a tímto inventárním seznamem.

Inv.č. pomůcky č. 91 – Inv.č. inventárního seznamu.

1	– 22–42, 84–101.
2	– 69, 70, 72, 109, 112, 116.
3	– 102, 104.
4	– 10–16, 47–51, 74–83, 105, 106.
5	– 113, 119.

Ostatní materiál nebyl pomůckou č. 91 zpracován.

Příloha č. 3: Pořádací schéma

A) ANTON GABLER

I. Životopisný materiál

a) osobní doklady	1
b) studijní a společenská příprava	2–6
c) autobiografické materiály	7
d) hospodářské a majetkové záležitosti	8–21
e) spory	22–25

II. Korespondence

a) rodinná a s příbuznými	26–31
b) osobní	32–42

III. Vědecká, odborná a literární činnost – není zastoupena

IV. Veřejná činnost

	43–45
--	-------

V. Ilustrační materiály

	46
--	----

VI. Rodinní příslušníci a příbuzní

a) Rosina, roz. Gablerová, sestřenice a manželka	47
b) Johann Andreas Gabler, strýc a tchán	48–49
c) Eva Gablerová, babička	50
d) Georg Gabler, bratranec	51

VII. Cizí osoby

	52
VIII. Materiály pro osobní potřeby a záliby	
a) duchovní život (náboženská víra, literatura)	53–55
b) přírodní vědy (lékařství, zemědělství)	56–57
c) vojsko	58

B) JOSEF GABLER	
I. Životopisný materiál	
a) osobní doklady	59
b) studijní příprava	60–73
c) autobiografické materiály – nejsou zastoupeny	
d) hospodářské a majetkové záležitosti	74–83
e) spory	84–96
II. Korespondence	
a) rodinná – není zastoupena	
b) osobní	97–101
III. Vědecká, odborná a literární činnost	
a) projevy a proslovy	102
IV. Veřejná činnost	
	103
V. Ilustrační materiály	
	104
VI. Rodinní příslušníci	
a) Rosa von Eggarten, manželka	105–106
b) Josef Gabler ml., syn	107
c) Friedrich Gabler, syn	108–110
VII. Cizí osoby	
	111–121
VIII. Materiály pro osobní potřeby a záliby	
a) hudba	122–123
b) podklady pro jednání s úřady	124
 C) HUGO GABLER	
I. Životopisný materiál	
a) osobní doklady – nejsou zastoupeny	
b) studijní příprava	125–126
 D) PÍSEMNOSTI NEZAŘAZENÉ	
I. Ilustrační materiály	
	127
II. Materiály pro osobní potřeby a záliby	
a) umělecké záliby (hudba, tanec, malování, divadlo)	128–132
b) přednášky, pojednání, recepty a návody	133–138
c) budovy a objekty v Chebu	139
d) genealogie	140

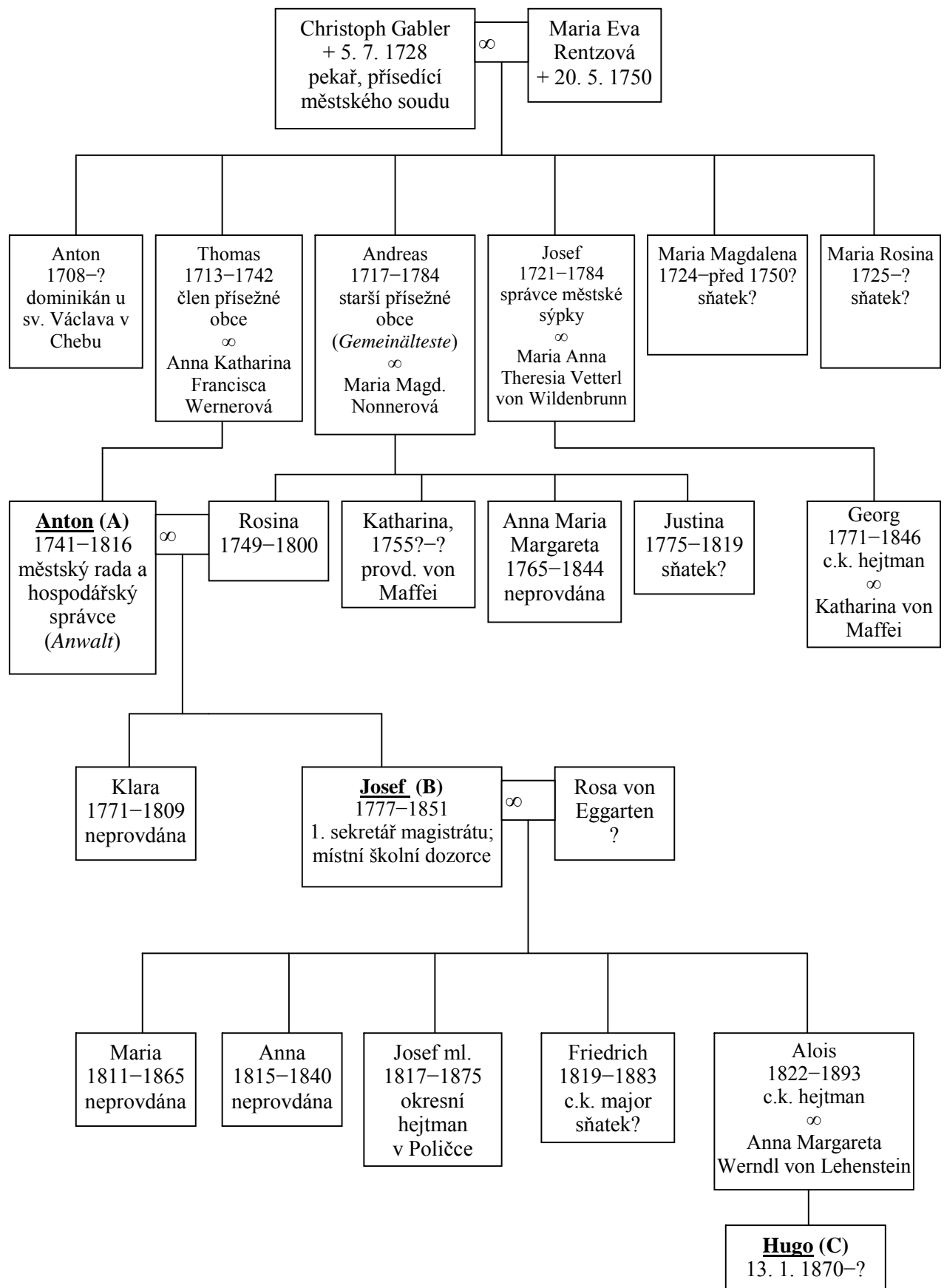
Příloha č. 4: Zkratky a symboly

Zkratky

JAF	jednotný archivní fond
kr.	krejcar
ml.	mladší
SAP	Sborník archivních prací
sig.	signatura
SI	Societas Jesu = Ordo Societatis Jesu = jezuité
SOA	Státní oblastní archiv
SOkA	Státní okresní archiv
provd.	provdaná
roz.	rozená
st.	starší
SÚA	Státní ústřední archiv v Praze
ÚA ČSAV	Ústřední archiv Československé akademie věd.
ÚDUK	Ústav dějin Univerzity Karlovy a Archiv Univerzity Karlovy
W.W.	vídeňská měna (<i>Wiener-Währung</i>)
zl.	zlatý

Symboly

×	krejcar
∞	sňatek



INVENTÁRNÍ SEZNAM

A. ANTON GABLER
I. ŽIVOTOPISNÝ MATERIÁL

a) osobní doklady

1 Pas z cesty do lázní Spa a Pyrmont (Bad Pyrmont) 1803 1

b) studijní a společenská příprava

b1) studium práv na Karlo-Ferdinandově univerzitě v Praze

2 Poznámky k dějinám smluv, tj. právnímu zřízení římsko-německé říše a jejím vztahům k sousedním státům a oblastem, sepsáno neznámým studentem (6 sešitů) [1750–1784] tmr "3/8

3 Otázky a odpovědi k trestnímu právu (3 sešity) [1759–1763] tmr "9/;

4 Poznámky k německému veřejnému právu partikulárnímu (*Juris Publ. Partic. Liber...*) (6 sešitů) [1759–1763] tmr "32/37

b2) ostatní výuka

5 Poznámky (gramatika, slovní obraty a krátké texty) z francouzštiny [1762] 1

6 Poznámky k výuce šermu [1760–1780] 1

c) autobiografické materiály

7 Cestovní deník týkající se cesty do lázní Spa a Pyrmont (*Bad Pyrmont*) s Bernhardem Adlerem, městským lékařem v Chebu 1803 1

d) hospodářské a majetkové záležitosti

d1) podklady pro daně

8 Daňová knížka k řádné dani (ordinariu) (*Steuer-Handbüchel*) 1796–1818 """"\wnp"3

9 Daňová knížka k mimořádné dani (*Extra-Ordinari-Steuer-Büchel*) 1805–1818 """"\wnp"4

d2) majetkové a finanční záležitosti

10 Nákup vína a octa od Georga Adama Höfera z Dettelbachu 1782 1

11 Vyúčtování aktiv a pasiv vůči městu Cheb od důchodního úřadu a hospodářského úřadu v Chebu 1791–1810 1

12 Kvitanice vystavené různými věřiteli a institucemi na splácené půjčky a úroky (Theresia Sigmund,

Rodinný archiv Gablerů, Cheb 1747–1885 (1900)

Inv. č.	Název	Čas. rozsah	Karton
	Oswald Männer, Důchodní úřad v Chebu)	1800–1813	1
13	Nákup svícňů od klenotnické firmy Seethaler und Sohn z Augsburgu	1805	1
14	Půjčky bratranci (<i>Vetter</i>) Georgu Adamu Gablerovi	1805–1812	1
15	Půjčky od Karla von Röhrig, c.k. správce proviantu	1805–1814	1
16	Protokol o zaknihování nemovitostí a naturálních plateb (<i>Sackzinsen</i>), patřících Antonu Gablerovi z r. 1816 (opis) (1816)	1816	1
d3) vlastní účetní poznámky			
17	Bilance zisků a ztrát při hraní hazardních her (<i>Spielregister</i>)	1771	1
18	Deník domácích příjmů a výdajů (<i>Einnahm und Ausgab pro Anno 1771</i>)	1771	"\wmp"5
	Deník domácích příjmů a výdajů (<i>Hauß-Journale</i>)	1783–1796	"\wmp"6
	Deník domácích příjmů a výdajů (<i>Hauß-Einnahm-Ausgab- und Notaten Büchlein pro Anno 1789 et 1790</i>)	1789–1790	"\wmp"7
	Poznámky k domácím příjmům a výdajům (<i>Hauß-Notaten-Büchlein pro Anno 1790</i>)	1790	"\wmp"8
	Deník domácích příjmů a výdajů (<i>Hauß-Einnahm und Ausgaabs-Büchlein pro Anno 1791</i>)	1791	"\wmp"9
	Deník domácích příjmů a výdajů (<i>Hauß-Einnahm und Ausgab-Büchlein pro 1792</i>)	1792	"\wmp":
	Poznámky k domácím příjmům a výdajům (<i>Hauß-Notaten-Büchlein pro Anno 1792</i>)	1792	"\wmp";
	Deník domácích příjmů a výdajů (<i>Häußliche Einnahm u. Ausgab pro Anno 1793</i>)	1793	"\wmp"32
	Deník domácích příjmů a výdajů (<i>Hauß-Einnahm und Ausgab-Büchlein für das Jahr 1794</i>)	1794	"\wmp"33
	Deník domácích příjmů a výdajů (<i>Hauß-Einnahm und Ausgab-Büchlein</i>)	1795	"\wmp"34
18	Deník domácích příjmů a výdajů (<i>Haus-Einnahm und Ausgab-Büchlein für das Jahr 1796</i>)	1796	"\wmp"35
	Deník domácích příjmů a výdajů (<i>Hauß-Einnahm und</i>		

Rodinný archiv Gablerů, Cheb 1747–1885 (1900)

Inv. č.	Název	Čas. rozsah	Karton
	<i>Ausgab-Büchlein für das Jahr 1797)</i>	1797	"wmp"36
	Deník domácích příjmů a výdajů (<i>Hauß-Einnahm und Ausgab-Büchlein für das Jahr 1798)</i>	1798	"wmp"37
	Deník domácích příjmů a výdajů (<i>Hauß-Einnahm und Ausgab-Büchlein)</i>	1799	"wmp"38
	Deník domácích příjmů a výdajů (<i>Hauß-Einnahm u. Ausgaben-Büchlein für das Jahr 1800)</i>	1800	"wmp"39
	Deník domácích příjmů a výdajů (<i>Hauß-Einnahm u. Ausgabs-Büchlein für das Jahr 1801)</i>	1801	"wmp"3:
	Deník domácích příjmů a výdajů (<i>Hauß-Einnahm u. Ausgabs-Büchlein für das Jahr 1802)</i>	1802	"wmp"3;
	Deník domácích příjmů a výdajů (<i>Hauß-Einnahm u. Ausgabs-Büchl pro Anno 1803)</i>	1803	"wmp"42
	Deník domácích příjmů a výdajů (<i>Hauß Einnahm u. Ausgab im Jahre 1804)</i>	1804	"wmp"43
	Deník domácích příjmů a výdajů (<i>Hauß Einnahms und Ausgabs-Büchlein pro Anno 1805)</i>	1805	"wmp"44
	Deník domácích příjmů a výdajů (<i>Hauß Einnahm und Ausgabs-Büchl pro 1806)</i>	1806	"wmp"45
	Deník domácích příjmů a výdajů (<i>Hauß Einnahm und Ausgab-Büchl für das Jahr 1807)</i>	1807	"wmp"46
	Deník domácích příjmů a výdajů (<i>Hauß-Einnahm u. Ausgabs-Register pro Anno 1811)</i>	1811	"wmp"47
	Deník domácích příjmů a výdajů (<i>Hauß-Einnahm u. Ausgab-Register pro 1813)</i>	1813	"wmp"48
	Deník domácích příjmů a výdajů (<i>Hauß-Einnahm u. Ausgabs-Register für das Jahr 1815)</i>	1815	"wmp"49
19	Kniha vybraných činží od nájemníků bydlících v domě Antona Gablera + Záznamy o přijatých úrocích ze zapůjčených finančních částek + Zápisy o sloužících a jejich platech (<i>Hauß- und Dienstbothen-Büchl)</i>	1797–1816	"wmp"4:
20	Kniha nedoplatků, tj. zápisy o nájmech a úrocích		

Rodinný archiv Gablerů, Cheb 1747–1885 (1900)

Inv. č.	Název	Čas. rozsah	Karton
	z poskytnutých půjček + Zápisy poddanských naturálních dávek (<i>Resten-Buch</i>)	1800–1816	""wmp"4;
21	Různé poznámky a účty	[1760–1816]	2
	<i>e) spory</i>		
22	Vymáhání dluhu Georga Adama Müllera, purkmistra města Chebu	1750–1778	2
23	Smlouva o urovnání sporu s vesnicemi Velká a Malá Všeboř o louku Radwiese	1794	2
24	Spor s Johannem Raifem o užívání hostinského pokoje v domě, postaveném u Františkova pramene u Chebu	1794–1812	2
25	Spor s Christophem Hechtem, měšťanem v Chebu, o právo pastvy v lese Poustka (<i>Oed</i>) a kvůli v něm postřeleným ovcím	1815–1816	2
II. KORESPONDENCE			
	<i>a) rodinná a s příbuznými</i>		
26	Gabler, Josef, syn studující v Praze na univerzitě	1795–1800	2
27	Gabler, Georg Adam, bratranec, c.k. hejtman	1800–1811	3
28	Eggarten, von, manželé, tchyně a tchán syna Josefa	[1811]	3
29	Franck, Anna Magdalena Barbara von (roz. Werndlová von Lehenstein), sestřenice	1803	3
30	Reichel [von] Limte, bratranec či vzdálený příbuzný (<i>Vetter</i>)	1813	3
31	Schuhmann, c.k. nadporučík, bratranec či vzdálený příbuzný (<i>Vetter</i>)	1799	3
	<i>b) osobní</i>		
	<i>b1) různé fyzické osoby</i>		
32	Coulon, Leonhard, vojenský kaplan pěšího pluku říšského hraběte z Erbachu	1815	3
33	Freundtové, otec a syn, Praha	1795–1796	3

Rodinný archiv Gablerů, Cheb 1747–1885 (1900)

Inv. č.	Název	Čas. rozsah	Karton
34	Karg, von, Praha	1801	3
35	Kolovrat, hrabě, úředník zemského gubernia (koncept dopisu)	[1777–1816]	3
36	Müller, Andreas, správce (?), korespondence o možném prodeji statku Podhrad	1812	3
37	Schuster, Abraham, žádost o podporu při zvolení na místo 2. sekretáře chebského magistrátu + přímluvné dopisy od JUDr. Adolfa Martina Kopetze a JUDr. Michaela Schustera, profesorů na právnické fakultě Karlo-Ferdinandovy univerzity	1800	3
38	Ottlilienfeld, Johann von, krajský hejtman v Lokti	1785	3
39	<i>b2) dopisy zatím blíže neurčené</i> Dopisy z Brna od 3 blíže neurčených osob	[1760–1816]	3
40	<i>b3) úřady, instituce</i> Žádost chebskému magistrátu o udělení příspěvku z nadace Holdorf pro syna Josefa při jeho studiích na univerzitě v Praze (koncept)	1794	3
41	Žádosti o propuštění syna Josefa z vojenské služby (koncepty)	1809–1810	3
42	Instrukce chebského magistrátu, určující Antonu Gablerovi, jak má jednat při vypuknutí požáru ve městě	1814	3

III. VĚDECKÁ, ODBORNÁ A LITERÁRNÍ ČINNOST

Není zastoupena.

IV. VEŘEJNÁ ČINNOST

43	Působení jako člen Vlastenecké hospodářské společnosti (korespondence, dobrozdání)	1786–1816	3
44	Působení jako svědek a vykonavatel závěti Ernsta Josefa Werndla von Lehenstein	1800–1805	3
45	Soupis osob pomáhajících měsíčním finančním obnosem rodinám, jejichž otcové bojují ve válce (jedním z příspěvatelů i Anton Gabler)	1813	3

V. ILUSTRÁČNÍ MATERIÁLY

- 46 Soupis knižních titulů z knihovny Antona Gablera, pořizený po jeho smrti synem Josefem [1816–1830] 3

VI. RODINNÍ PŘÍSLUŠNÍCI A PŘÍBUZNÍ

- a) Rosina, roz. Gablerová, sestřenice a manželka*
 47 Vypořádání dědictví po tetě, matčině sestře Marii Katharině Bruschové, roz. Nonnerové 1769 3

- b) Johann Andreas Gabler, strýc a tchán*
 48 Svatební smlouva s Magdalenou Nonnerovou (dvojí vyhotovení) 1747 3

- 49 Smlouva o prodeji pozemků švagru Josefu Nonnerovi 1756 3

- c) Marie Eva Gablerová, babička*
 50 Závěť z 22. 2. 1750 (opis) (1750) 1750 3

- d) Georg Gabler, c.k. hejtman, bratranec*
 51 Finanční záležitosti (půjčky od různých osob). 1805–1812 3

VII. CIZÍ OSOBY

- 52 Wagnmuth, von: korespondence členů rodiny 1771–1797 3

VIII. MATERIÁLY PRO OSOBNÍ POTŘEBY A ZÁLIBY.

- a) duchovní život (náboženská víra, literatura)*
 53 Tištěný seznam členů Bratrstva Zvěstování Panny Marie, zemřelých v letech 1771–1773 1773 "*****\kq"3

- 54 Svaté obrázky, modlitby a náboženské básně od různých autorů (Johann N. Götz, G. R. Weckherlin, úryvky z filozofických pojednání) [1750–1816] 3

- 55 Ukázky básní současných autorů (André, Brückner, C. F. Drollinger, J. J. Dusch, Ch. Gellert, A. Haller, K. F. Hensler, L. H. Hölty, J. M. Lenz, F. Müller, část vypsaná z knihy *Musen Almanach für 1778*, Hamburg : Carl Ernst Bohn [1777]) [1777–1816] 3

- b) přírodní vědy (lékařství, zemědělství)*
 56 Recepty k léčbě slinotoku (*Salivation*) a k přípravě léčivých mastí: mast na popáleniny (*Unguentum ad*

- ambusta = Brand-Sälblein*); proskurníková (ibišková)
mast (*Unguentum Altheae compositum*) [1750–1790] 3
- 57 Výpisky z nezjištěné odborné literatury o pěstování
ovoce, ořechů a vinné révy [1760–1816] "tmr"38
- c) vojsko**
- 58 Písemnosti vztahující se k vojsku (poštovné pro
příslušníky armády, vojenský rozkaz) 1783 3

B. JOSEF GABLER

I. ŽIVOTOPISNÝ MATERIÁL

- a) osobní doklady**
- 59 Vysvědčení ze 3. třídy (*Syntax*) chebského gymnázia 1792 "XXXXXXXXXXXX"kp"3
- b) studijní příprava**
- b1) studium na gymnáziu v Chebu**
- 60 Krátké latinské dialogy a texty klasických autorů 1790–1792 3
- 61 Otázky z historie, přírodopisu a zeměpisu 1790–1794 3
- b2) studium na filozofické a na právnické fakultě
Karlo-Ferdinandovy univerzity v Praze**
- 62 Zápisy z přednášek o různých křesťanských
vyznáních a církvích, psáno studentem Josefem Anz[.],
s poznámkami Josefa Gablera 1779 "XXXXXXXXXXXX"ttr"39
- 63 Poznámky k dějinám římsko-německé říše a
ostatních evropských států, přednášené prof.
Cornovou (*Neue Geschichte vom Herr Professor
Cornowa vorgetragen*), psáno neznámým
studentem (3 sešity) [1784–1794] "ttr"3: /42
- 64 Poznámky k českému státnímu právu, psáno
neznámým studentem (9 sešitů) [1784–1801] ""ttr"43/4;
- 65 Otázky a odpovědi ke konkursnímu řádu
(*Anmerkungen zur Konkursordnung*) [1797–1801] ttr"52
- 66 Poznámky z přednášek o Institucích (*Institutiones*)
(13 sešitů) [1798–1799] ttr"53/65
- 67 Poznámky z přednášek o Institucích a Digestech
(8 sešitů) [1798–1799] ttr"66/73

Rodinný archiv Gablerů, Cheb 1747–1885 (1900)

Inv. č.	Název	Čas. rozsah	www.karton
68	Poznámky k německému státnímu právu (<i>Deutsches Staatsrecht</i>) (3 sešity)	[1799–1801]	"t nr "74/76
69	Přednášky Prof. Václava Dientzehofera z dějin římsko-německé říše (<i>Deutsche Reichsgeschichte nach den Vorlesungen des Herrn Prof. Dinzenhofer auf die Hohen Schule zu Prag</i>), psáno studentem Joh. Baptistou Brendlem (17 sešitů)	1800	"t nr "77/93
70	Poznámky k výkladu všeobecného soudního řádu, přednášenému JUDr. Josefem Aloisem Härdtlem (<i>Erklärung der allgemeinen Gerichtsordnung vorgetragen vom H. Jos. Aloys Härdtl, JUD. hoc temp. Prof. supplens</i>) (18 sešitů)	1800	"t nr "94/; ;
71	Otázky a odpovědi k soudnímu řádu (<i>Anmerkung zur Gerichtsordnung</i>) (10 sešitů)	[1800]	"t nr "; 2/; ;
72	Lenní právo, přednášené prof. Václavem Dientzenhoferem (<i>Lehnrecht. Vorgetragen vom Herrn Prof. Dinzenhofer</i>) (2 sešity)	1800	"t nr "322/323
b3) ostatní			
73	Francouzská a italská konverzace, cvičení a texty	[1790–1840]	7
c) autobiografické materiály			
Nejsou zastoupeny.			
d) hospodářské a majetkové záležitosti			
d1) podklady pro daně a platby školného			
74	Daňová knížka (<i>Steuerbüchel</i>)	1820–1830	"w np "52
75	Opis daňové příznávací tabulky pro dominikál (<i>Dominikal-Bekanntnuss-Tabelle</i>) pro statek Podhrad z r. 1750	(1750) 1826	5
76	Školné za syny Friedricha a Aloise, žáky hlavní školy v Chebu	1828–1832	ukn 31

Rodinný archiv Gablerů, Cheb 1747–1885 (1900)

Inv. č.	Název	Čas. rozsah	Karton
77	Školné za syny Friedricha a Aloise, žáky gymnázia v Chebu	1830–1833	5
78	Daňový postih za rušení povoznické živnosti	1833	5
d2) majetkové a finanční záležitosti			
79	Vyúčtování aktiv a pasiv vůči městu Cheb od důchodního úřadu v Chebu	1820–1822	5
80	Vyplacení náhrady městu Cheb za přeplatky poukázané Josefu Gablerovi jako sekretáři chebského magistrátu v letech 1807 a 1809	1824	5
81	Prodej statku Podhrad a vypořádání finančních povinností na statku váznuoucích (jako přílohy mj. opisy: kupní smlouvy z r. 1754, kterou J. A. Gabler nabývá lenní statek Podhrad; protokolu pozůstalostního řízení z r. 1784 po J. A. Gablerovi; darovací listiny Antona Gablera, převádějící veškerý majetek na syna Josefa)	1827–1839	5
82	Pozůstalostní řízení po zemřelé dceři Marii Anně	1840	5
d3) vlastní účetní záznamy			
Nejsou zastoupeny.			
d4) stvrzenky			
83	Stvrzenky o zaplacení poplatků od taxovních a výpravných úřadů s informacemi, k jakým záležitostem (podáním) se vztahují	1825–1838	5
e) spory			
84	Vymáhání 403 zl. 59 kr. W.W. chebským magistrátem na Josefu Gablerovi jako náhrady za finanční ztráty způsobené městu v l. 1802–1804 otcem Antonem Gablerem ve funkci hospodářského správce	1816–1820	5
85	Vymáhání nájemného na Hermannu Ertlovi	1818–1831	5
86	Vymáhání 370 zl. 22 kr. W.W. na Josefu Gablerovi v rámci pozůstalostního řízení po zemřelém chebském městském úředníku Antonu Sorgnerovi	1821–1835	5
87	Vymáhání 1297 zl. 1,25 kr., respektive 599 zl. 30,5 kr.		

Inv. č.	Název	Čas. rozsah	Karton
	W.W. chebským magistrátem na Josefu Gablerovi jako náhrady za finanční ztráty způsobené městu v l. 1805–1806 otcem Antonem Gablerem ve funkci hospodářského správce	1822–1828	5
88	Vymáhání pachtovného na nájemcích statku v Podhradu	1825–1849	5
89	Vymáhání dluhu na Michaelu Gradlovi z Podhradu	1826–1836	5
90	Vymáhání drobných dlužných obnosů na různých v Chebu žijících osobách (Friedrich Vogel, Peter Fleischmann, Johann Werner zvaný Dukátový Hans (<i>Dukatenhans</i>))	1828	5
91	Vymáhání dluhu na Andreasu Kammerovi, později na jeho bratru Mathesovi, řezníku z Františkových Lázní	1832–1842	5
92	Vymáhání dlužných pohledávek na panu Panovském	1833	5
93	Vymáhání dlužných pohledávek na Andreasu Rustlerovi, rolníku z Podhradu	1835–1836	5
94	Vymáhání dluhu na Anně Winklerové	1835–1839	5
95	Vymáhání dluhu na Adamu Pfortnerovi	1837–1839	5
96	Vymáhání dlužné pohledávky na dědicích Andrease a Anny Lehnhartových	1839	5

II. KORESPONDENCE

a) rodinná

Není zastoupena.

b) osobní

b1) různé fyzické osoby

97	Dopis Josefu Antonínu Köhlerovi, studijnímu řediteli filozofické fakulty Karlo-Ferdinandovy univerzity, žádající o přízeň pro syna Josefa, začínajícího zde své studium (koncept)	1833	6
----	---	------	---

b2) s úřady, institucemi

98	Žádost chebskému magistrátu o navržení syna Josefa, studenta chebského gymnázia, do některé ze studentských nadací (Holdorf, Stark-Mayerl-Nonner) (jako příloha mj. rodokmen rodu Gablerů se zřetelem na jejich příbuzenství s rody Nonner, Mayerl a Holdorf)	1827–1828	6
----	---	-----------	---

99	Žádosti zemskému guberniu o osvobození od školních poplatků za syny Josefa, Friedricha a Aloise, studenty chebského gymnázia	1828–1833	6
100	Žádost stavovskému zemskému výboru o udělení nadačního místa synu Josefovi, studentu chebského gymnázia, ve Strakově nadaci a v Pražském studentském konviktu.	1828–1830	6
101	Žádost stavovskému zemskému výboru o udělení nadačního místa v Pražském studentském konviktu pro syna Aloise, žáka chebského gymnázia	1833	6

III. VĚDECKÁ, ODBORNÁ A LITERÁRNÍ ČINNOST

a) projevy a proslovy

102	Řeči sepsané pro syny Josefa a Friedricha, žáky Krajské hlavní školy v Chebu, přednesené jimi při příležitosti semestrálních zkoušek	1827–1830	6
-----	--	-----------	---

IV. VEŘEJNÁ ČINNOST

103	Působení ve funkci místního školního dozorce (<i>Ortsschulaufseher</i>) v Chebu	1840–1844	6
-----	---	-----------	---

V. ILUSTRÁČNÍ MATERIÁLY

104	Tištěný seznam žáků chebského gymnázia, kteří v polovině a na konci školního roku vykonali semestrální zkoušku (<i>examen publicum</i>), uváděn i Josef Gabler	1790–1794	tio 2
-----	--	-----------	-------

VI. RODINNÍ PŘÍSLUŠNÍCI

a) Rosa von Eggarten, manželka

105	Vypořádání pozůstalosti po strýci, matčině bratru Karlu von Ottlilienfeld a postoupení podílu z dědictví bratrem zemřelého Christophem von Ottlilienfeld své neteři Rose Gablerové	1818–1840	6
-----	--	-----------	---

106	Účet za látky a galanterní zboží	1829	6
-----	----------------------------------	------	---

b) Josef Gabler ml., první syn

107	Imatrikulační list Karlo-Ferdinandovy univerzity v Praze	1833	6
-----	--	------	---

c) Friedrich Gabler, druhý syn

108	Školní sešity z Krajské hlavní školy v Chebu (8 ks)	1829–1830	rkp 102-108
-----	---	-----------	-------------

Inv. č.	Název	Čas. rozsah	Karton
109	Školní sešity z gymnázia v Chebu (11 ks)	1830–1835	rkp 109-119
110	Opisy dvou školních vysvědčení gymnázia v Chebu za 1. semestr let 1833 a 1836	(1833–1836) [1833–1836]	6
VII. PÍSEMNOTI CIZÍCH OSOB			
111	Brandl, Georg: Latinský dialog ze studií na chebském gymnáziu	1791	6
112	Bruck, Josef: Sešit poznámek z latiny	[1800–1850]	rkp 120
113	Höckner, Anton: Latinské dialogy ze studií na gymnáziu v Chebu	1790–1791	6
114	Konhäuser, A: Přednáška o účetnictví, příklady vedení účtů a účetních knih (12 sešitů)	[1834]	6
115	König, Oswald: Pamětní biřmovací lístek	1801	7
116	Locke, Franz: Sešit latinských slovních obrátů a matematických příkladů z gymnaziálních studií	1828	7
117	Paukert, Cyril: Přednáška o ledku (výroba, vlastnosti a složení)	[1800–1850]	7
118	Peter, Thomas: Pamětní biřmovací lístek	1783	7
119	Riedl, Josef: Překlady textů antických autorů ze studií na chebském gymnáziu	1791–1792	7
120	Rupprecht, Johann, Překlady latinských textů z děl antických autorů ze studií na chebském gymnáziu (2 sešity)	1788	7
121	Steinl, Maria: Denksprache – básně s náboženskou tematikou	1831	rkp 121

VIII. MATERIÁLY PRO OSOBNÍ POTŘEBY A ZÁLIBY.*a) hudba*

122	Plakát a příloha listu Egerer Anzeiger zvoucí na představení, pořádaná v divadle v Chebu a ve Výmaru	1829–1835	7
123	Program hudebních skladeb	1834–1851	7

- 124 *b) podklady pro jednání s úřady*
Úřední věstník novin *Prager Zeitung* informující
o historii jednotlivých studentských nadací,
podmínkách vstupu a volných nadačních místech 1832 tip 1

C. HUGO GABLER

I. ŽIVOTOPISNÝ MATERIÁL

a) osobní doklady

Nejsou zastoupeny.

b) studijní příprava

- 125 *b1) školní sešity*
Školní deník ze 3. třídy gymnázia v Salzburgu 1884–1885 rkp 122
- 126 *b2) učebnice*
Učebnice geometrie (Močnik, Franz von: Geometrische
Anschauungslehre für Untergymnasien, Wien 1883) 1883 tip 2

D. PÍSEMNOTI NEZAŘAZENÉ

I. ILUSTRÁČNÍ MATERIÁLY

- 127 Fotografie obrazu neznámého muže [1870–1900] fsn 1

II. MATERIÁLY PRO OSOBNÍ POTŘEBY A ZÁLIBY

- 128 *a) umělecké záliby (hudba, tanec, malování, divadlo)*
Árie z Růžové slavnosti (*Rosenfest*) od nezjištěného
autora [1760–1850] 7
- 129 Překlad úryvku z komedie P. Terentia Afra
„Sebetrapič“ (*Heautontimorumenos*) [1760–1850] 7
- 130 Notový záznam melodie s vyznačením tanečních kroků [1795–1851] rkp 123
- 131 Dvě malby přístavu se sopkou vybuchující v povzdálí [1800–1850] kre 1-2
- 132 Příloha listu Egerer Anzeiger č. 103 z 24. 12. 1851
zvoucí na představení chebského divadla 1851 tip 3
- 133 *b) přednášky, pojednání, recepty*
Pojednání o hlavních účetních knihách [1760–1850] rkp 124
- 134 Pojednání o zemědělství (3 sešity) [1760–1850] rkp 125-137
- 135 Popis pohoří Smrčiny (*Fichtelberg /sic!/) [1760–1850] 7*

Rodinný archiv Gablerů, Cheb 1747–1885 (1900)

Inv. č.	Název	Čas. rozsah	Karton
136	Úryvek o pojednání o selských zvycích	[1760–1850]	7
137	Návod k výrobě laku (nátěrové hmoty)	[1760–1850]	7
138	Přírodovědné přednášky o hlavonožcích rodu Orthoceratidae a geologii Chebska (čediči z Libé ad.) Dr. Martia (Martius, Karl Friedrich Philipp von (1794–1868)?)	[1839–1868]	7
<i>c) budovy a objekty v Chebu a okolí</i>			
139	Popis vývoje vlastnických vztahů domu Minetti v Chebu	[1760–1850]	7
<i>d) genealogie</i>			
140	Rodokmen neznámé rodiny	[1780–1850]	7

Rejstříky

Za jednotlivými hesly jsou uvedena inventární čísla.

Rejstřík věcný

B

Bratrstvo Zvěstování Panny Marie, 53

D

Divadlo v Chebu, 122, 132

Dům Minetti viz **Minetti**, dům

G

Geologie, přednáška, 138

Geometrie, učebnice, 126

Gymnázium v Chebu, 59, 104, 109, 110

Gymnázium v Salzburku, 125

H

Hlavonožci, přednáška, 138

Holdorf, studentská nadace, 40, 98

K

Karlo-Ferdinandova univerzita, 107

Konvikt pražský, studentský, 100, 101

Krajská hlavní škola v Chebu, 102, 108

L

Lak, výroba, 137

Ledek, výroba (přednáška), 117

Léky – masti, výroba, 56

Lidové zvyky viz **Zvyky lidové**

M

Masti léčivé viz **Léky**

Minetti, dům, Cheb, 139

P

Popáleniny, mast na, 56

Pražský studentský konvikt viz **Konvikt pražský**

Proskurníková (ibišková) mast, recept, 56

R

Růžová slavnost (*Rosenfest*), 128

S

Seethaler u. Sohn, klenotnická firma v Augsburgu, 13

Slinotok, léčba, 56

Starck-Mayerl-Nonner, studentská nadace, 98

Strakova studentská nadace (hraběte Jana Petra Straky z Nedabylic), 100

Š

Šerm, výuka, 6

Škola v Chebu viz **Krajská hlavní škola v Chebu**

T

Tanec, 130

U

Účetnictví, 114, 133

V

Vlastenecká hospodářská společnost, 43

Z

Zemědělství, 57, 134

Zvyky lidové, 136

Rejstřík místní

U obcí a dalších lokalit označuje první údaj v kulaté závorce příslušnost daného místa k *obci s rozšířenou působností* (I. kategorie), druhý údaj příslušnost k *pověřenému obecnímu úřadu* (II. kategorie).

L

Libá /Liebenstein/ (Cheb – Cheb), 138

M

Malá Všeboř /Klein Schöba/ (Cheb – Cheb), 23

O

Ottengrün (statek (panství) jihozápadně od obce Neualbenreuth v SRN), 44

P

Podhrad /Pograth, Pokrat/, (Cheb – Cheb), statek (panství), 75, 81

Poutnov /Pauten/, (Mariánské Lázně – Mariánské Lázně), statek (panství), 105

S

Smrčiny, pohoří, 135

V

Velká Všeboř /Gross Schöba/ (Cheb – Cheb), 23

Rejstřík osob

U více osob stejného jména a příjmení je pro odlišení napsán v závorce rok, ke kterému se vztahuje příslušná charakteristika dané osoby. Německé příjmení se šlechtickou předložkou von je u ženských osob uvedeno podle potřeby v šikmých závorkách. Tím je naznačen jejich šlechtický původ.

A

Adler, Bernhard, městský lékař v Chebu, 1, 7.

André, (?) básník, 55

B

Brandl, Georg, žák chebského gymnázia, 111

Bruck, Josef, žák chebského gymnázia, 112

Brükner, (?) básník, 55

Bruschová, Maria Katharina, roz. Nonnerová, Cheb, 47

C

Cornova, Ignác, (1740–1822), profesor historie filozofické fakulty Karlo-Ferdinandovy univerzity v Praze, 63

Coulon, Leonhard, vojenský kaplan pěšího pluku říšského hraběte z Erbachu, 32

D

Dienzenhofer, Václav (SI) (1750–1805), prof. práv. fakulty Karlo-Ferdinandovy univerzity v Praze, 69, 72

Dohalský, Kryštof hrabě, 105

Dohalský, Václav hrabě, 105

Drollinger, Karl Friedrich (1688–1742), něm. básník, 55

Dusch, Johann Jakob (1725–1788), něm. spisovatel, 55

E

Eggarten von, tchán Josefa Gablera, 28

Eggartenová, Katharina /von Eggarten/, tchyně Josefa Gablera, 28, 105

Eggartenová, Rosa /von Eggarten/ viz **Gablerová**, Rosa

Ertl, Hermann, Teplá, dlužník Josefa Gablera, 85

F

Fleischmann, Peter, povozník v Chebu, dlužník Josefa Gablera, 90

Francková, Anna Magdalena Barbara /von Franck/ (roz. Werndlová z Lehensteinu), sestřenice Antona Gablera, 29, 44

Freundtové, otec a syn, Praha, 33

G

Gabler z Adlersfeldu, Alois, syn Josefa Gablera, 76, 77, 99, 101

Gabler, Anton, dominikán u sv. Václava v Chebu, strýc Antona Gablera, 50

Gabler z Adlersfeldu, Anton, otec Josefa Gablera, 1–46, 50, 79, 81, 84, 87

Gabler z Adlersfeldu, Friedrich, syn Josefa Gablera, 76, 77, 99, 102, 108–110

Gabler, Georg Adam, c.k. nadporučík, v r. 1809 hejtman, bratranec Antona Gablera, 14, 27, 51

Gabler z Adlersfeldu, Hugo, syn Aloise a vnuk Josefa Gablera, 125, 126

Gabler, Johann Andreas, strýc a tchán Antona Gablera, 47–50, 81

Gabler Josef, syn Marie Gablerové, strýc Antona Gablera, 50

Gabler z Adlersfeldu, Josef, syn Antona Gablera, 1, 7, 26, 36, 40, 41, 59–104

Gabler z Adlersfeldu, Josef ml. syn Josefa Gablera, vnuk Antona Gablera, 98–100, 102, 107

Gablerové (rodokmen), 98

Gablerová, Justina, dcera Joh. Andree Gablera, 81

Gablerová, Katharina viz **Maffei**, Katharina von.

Gablerová, Marie Anna, dcera Joh. Andree Gablera, 81

Gablerová z Adlersfeldu, Marie Anna, dcera Josefa a vnučka Antona Gablera, 82

Gablerová, Marie Eva, babička Antona Gablera, 50

Gablerová z Adlersfeldu, Rosa (roz. Eggartenová /von Eggarten/), manželka Josefa Gablera, 105, 106

Gablerová, Marie Rosina, dcera Evy Gablerové, 50

Gablerová z Adlersfeldu, Rosina (roz. Gablerová), sestřenice a manželka Antona Gablera, 47, 81

Gellert, Christian Fürchtegott, (1715–1769), něm. básník, 55

Götz, Johann Nikolaus von (1721–1781), něm. básník, 54

Gradl, Michael, Podhrad, dlužník Josefa Gablera, 89

H

Haller, Albrecht von (1708–1777), něm. básník, lékař a botanik, 55

Hannová, Maria Katharina /von Hann/

(roz. Werndlová z Lehensteinu), 44
Härdtl, Josef Alois, JUDr., suplující profesor práv na Karlo-Ferdinandově univerzitě v Praze, 70

Hecht, Christoph, chebský měšťan, 25

Hensler, Karl Friedrich (1761–1825), něm. básník, autor divadelních her a libret, 55

Höckner, Anton, žák chebského gymnázia, 113

Höfer, Georg Adam, obchodník z Dettelbachu, 10

Holdorfové (chebský rod), 98

Hölty, Ludwig Christoph Heinrich (1748–1776), něm. básník, 55

K

Kammer, Andreas, (?), dlužník Josefa Gablera, 91

Kammer, Mathes, řezník z Františkových Lázní, dlužník Josefa Gablera, 91

Karg, von, (?), Praha, 34

Köhler, Josef Antonín, studijní ředitel filozofické fakulty Karlo-Ferdinandovy univerzity, 97

Kolovrat, hrabě, úředník zemského gubernia, 35

König, Oswald, Cheb, 115

Kopetz, Adolf Martin, JUDr., profesor právnické fakulty Karlo-Ferdinandovy univerzity, 37

Kriegelsteinová, Margaretha, zámek Dolnice, 47

L

z Lehensteinu, Werndl viz **Werndl** z Lehensteinu.

Lehnhartovi, Andreas a Anna, majitelé velkého mlýna v Podhradu (*Besitzer der Grossen Mühle zu Pograth*), 96

Lenz, Jakob Michael Reinhold (1751–1792), něm. básník, 55

Locke, Franz, žák gymnázia, 116

M

Maffei, Katharina von (roz. Gablerová), dcera Joh. Andrease Gablera, 81

Männer, Oswald, Cheb?, věřitel Antona Gablera, 12

Martini, Maria Theresia von viz

Schönstettová, Maria Theresia /von Schönstett/.

Martius, Karl Friedrich Philipp von (1794–1868), něm. přírodovědec, 138?

Mayerlové (rod), 98

Müller, Franz Andreas, správce (?), 36

Müller, Friedrich (1749–1825), něm. malíř, rytec a básník, 55

Müller, Georg Adam, pán na Bodnershofu, purkmistr města Chebu, 22

N

Nonner, Josef, člen přísežné obce, člen sboru výběrčích městské daně (*Losungs-Assesor*), švagr Johanna Andrease Gablera, 47, 49

Nonnerová, Magdalena, manželka Joh. Andr. Gablera, tchyně Antona Gablera, 48

Nonnerová, Maria Katharina viz **Bruschová**, Maria Katharina, roz. Nonnerová.

Nonnerové (chebský rod), 98

O

Ottilienfeld (Ottlilienfeld), Christoph von, 105

Ottilienfeld (Ottlilienfeld), Johann von, krajský hejtman v Lokti a guberniální rada (1785), 38

Ottilienfeld (Ottlilienfeld), Johann von, syn a dědic Karla von Ottlilienfelda (1818), 105

Ottilienfeld (Ottlilienfeld), Karl von, majitel statku Poutnov, 105

P

Panovský, (?) dlužník Josefa Gablera, 92

Paukert, Cyril, c.k. důstojník?, 117

Peter, Thomas, syn mlynáře (malíře?) z Chebu (*bürgerlicher Mahlers Sohn*), 118

Pfortner, Adam, Cheb, dlužník Josefa Gablera, 95

R

Raif, Johann, nájemce Františkova pramene u Chebu (*Bestandwirth auf dem Kaiser-Franzensbrunnen*), 24

Reichel [von] Limte, (?), bratranec či vzdálený příbuzný Antona Gablera, 30

Riedl, Josef, žák chebského gymnázia, 119

Röhrig, Karl von, c.k. správce proviantu

(*k.k.Proviantverwalter = Verpflegungsverwalter*), věřitel Antona Gablera, 15

Rupprecht, Johann, žák chebského gymnázia, 120

Rustler, Andreas, rolník z Podhradu, dlužník Josefa Gablera, 93

S

Schönstett, Albrecht von, 81

Schönstettová, Maria Theresia /von Schönstett/ (roz. von Martini), 81

Schuhman, c.k. nadporučík, bratranec či vzdálený příbuzný Antona Gablera, 31

Schuster, Abraham, uchazeč o místo 2. sekretáře chebského magistrátu, 37

Schuster, Michael, JUDr., profesor právnické fakulty Karlo-Ferdinandovy univerzity, 37

Sigmundová, Theresia, Cheb?, věřitelka Antona Gablera, 12

Sorgner, Anton, městský úředník v Chebu, 86

Stainl, Maria, (?), 121

V

Vogel, Friedrich, přištipkář (*Altreusser*), Cheb, dlužník Josefa Gablera, 90

W

Wagmuth, von, rodina (?), 52

Weckherlin, Georg Rudolf (1594–1653), něm. básník, 54

Werndl z Lehensteinu, Ernst, c.k. nadporučík, 44

Werndl z Lehensteinu, Ernst Josef, majitel statku Ottengrün u obce Neualbenreuth (dnes ležící v SRN), 44

Werndl z Lehensteinu, Christoph, c.k. praporčík, 44

Werndl z Lehensteinu, Johann Josef Ernst, c.k. rytmistr, 44

Werndl z Lehensteinu, Josef Johann Peter Paul, 44

Werndl z Lehensteinu, Michael Johann Josef, c.k. poručík, 44

Werndl z Lehensteinu, Sebastian Johann Josef, c.k. nadporučík, 44

Werndlová z Lehensteinu, Anna Barbara, 44

Werndlová z Lehensteinu, Anna Magdalena Barbara viz **Francková**, Anna Magdalena Barbara /von Franck/.

Werndlová z Lehensteinu, Maria Barbara Sophia, 44

Werndlová z Lehensteinu, Maria Katharina viz **Hannová**, Maria Katharina /von Hann/.

Werndlová z Lehensteinu, Maria Sophia Eleonora, 44

Werner, Johann (zvaný Dukátový Hans), povozník v Chebu, dlužník Josefa Gablera, 90

Winklerová, Anna, Cheb, dlužnice Josefa Gablera, 94

Název archivní pomůcky:	Rodinný archiv Gablerů, Cheb
Časové rozmezí:	1747–1885 (1900)
Počet evidenčních jednotek	8
Z toho: listiny	
knihy	
kartony	8
fascikly	
jiné	
Počet inventárních jednotek:	140
Rozsah fondu v bm:	0, 65 bm
Stav ke dni:	6. 12. 2004
Fond zpracoval:	Petr Cais
Pomůcku sestavil:	Petr Cais
Počet stran:	36
Pomůcku schválil:	PhDr. Jaromír Boháč dne 6. 12. 2004 - čj. 956/2004

Nově vymezené a revidované evidenční jednotky při GI 2012–2013

Název archivní pomůcky:	Rodinný archiv Gablerů, Cheb
Značka archivního fondu:	RA Gablerů, Cheb
Časový rozsah fondu:	1747-1885 (1900)
Počet inventárních jednotek:	140
Počet evidenčních jednotek:	175 (32 úředních knih (změna v inv. č. 8, 9, 18-20, 74, 76), 127 rukopisů (změna v inv. č. 2-4, 57, 62-72, 108, 109, 112, 121, 125, 130, 133, 134), 7 kartonů, 2 kresby (změna v inv. č.131), 1 fotografie na pap. podložce (změna v inv. č. 127), 2 tisky do roku 1800 (změna v inv. č. 53, 104), 3 tisky po roce 1800 (změna v inv. č. 124, 126, 132), 1 jiné (změna v inv. č. 59).
Rozsah fondu v bm:	2,22 bm
Stav ke dni:	6.5.2013
Vypracoval:	Mgr. Karel Halla